

# Dell™ 智能卡键盘 KB813 用户指南

## 用户指南



# 内容

简介  
安装  
键盘的使用  
故障排除  
规格  
法规  
认证

本文档中的信息会随时变更，恕不另行通知。

© 2012 Dell Inc. 保留所有权利。

未经 Dell Inc. 书面许可，严禁以任何形式进行复制。

文中使用的商标: Dell 和 DELL 徽标是 Dell Inc. 的商标。Microsoft®、Windows® 和 Windows Vista® 是 Microsoft Corporation 在美国及/或其他国家的商标或注册商标。  
本文中用到的其他商标和品牌名称均属其各自拥有人所有。Dell Inc. 对于自己之外的商标和品牌没有任何专有权利。

# 简介

## 概述

祝贺您购买 Dell 智能卡键盘。

编写此用户指南旨在为您提供信息，帮助您成功安装及运行智能卡键盘。

此 Dell 智能卡键盘支持 Windows 2000、Windows XP (32/64位)、Windows Vista (32/64位)、Windows 7 (32/64位)、Windows 8 (32/64位)、Windows Server 2003、Windows Server 2008、Windows Server 2008 R2、Windows Server 2012、Linux Ubuntu、OpenSuse、以及 RedHat 个人电脑系统。

本产品可用于银行交易、识别系统、安全 web 应用程序和安全登录。  
本智能卡接口可与所有微处理器智能卡共同使用。

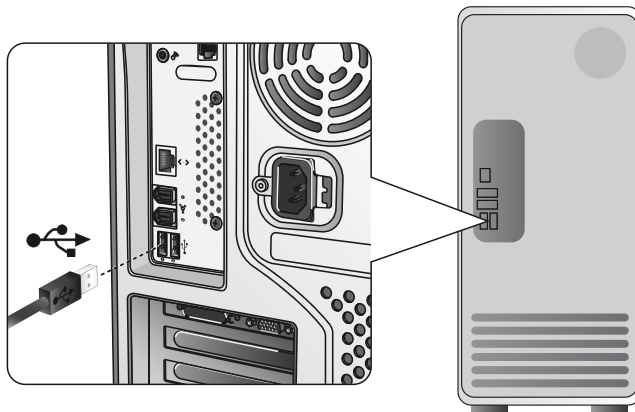
有关详情，请参阅[特性](#)。

## 安装

注：如果您同时购买了电脑及键盘，则驱动在出厂时已经安装完成。将本部分内容包含在内，以防您重新安装操作系统。

### 安装键盘

将键盘与电脑任何 USB 接口连接。图中 USB 接口在电脑后部。USB 接口也可能位于电脑前部。



按照[安装驱动](#)部分说明操作。

## 系统要求

为了正确安装及运行戴尔智能卡键盘，电脑须达到如下系统要求：

- Windows 2000、Windows XP (32/64位)、Windows Vista (32/64位)、Windows 7 (32/64位)、Windows 8 (32/64位)、Windows Server 2003、Windows Server 2008、Windows Server 2008 R2、Windows Server 2012、Linux Ubuntu、OpenSuse 和 RedHat。
- 智能卡键盘驱动光盘
- 一个可用的 USB 接口

## 特性

- 兼容具备 ISO7816-1、2、3、4 闪存卡和微处理器的智能卡 (T=0、T=1)，根据智能卡不同可达到 826Kbds (TA1=17)@4.8Mhz
- 支持 3V、5V 和 1.8V卡
- 当卡移除时自动关闭电源
- 智能卡安全 PIN 码输入
- PC/SC 2.0 可驱动 Windows 8

## 安装 Windows XP 驱动

1. 当戴尔智能卡键盘插入 USB 接口时, 将出现如下窗口:



2. 然后将出现如下窗口:



3. 安装向导将开始安装驱动。安装成功后，系统将出现如下提示消息：



4. 选择 **Finish**。现在您的智能卡键盘可以使用了。



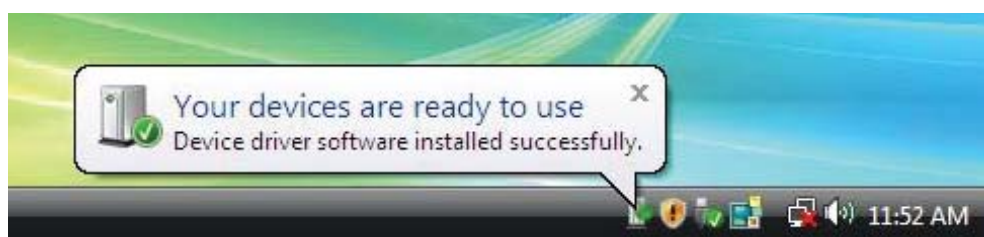


## 安装 Vista 驱动

1. 当戴尔智能卡键盘插入 USB 接口时，将出现如下窗口：



2. 向导将安装驱动。安装成功后，系统将出现如下提示消息：



[安装键盘](#) | [安装 Windows XP 驱动](#) | [安装 Vista 驱动](#)

[安装 Windows 7 驱动](#) | [安装 Windows 8 驱动](#)

[更新 Windows XP 驱动](#) | [更新 Vista 驱动](#)

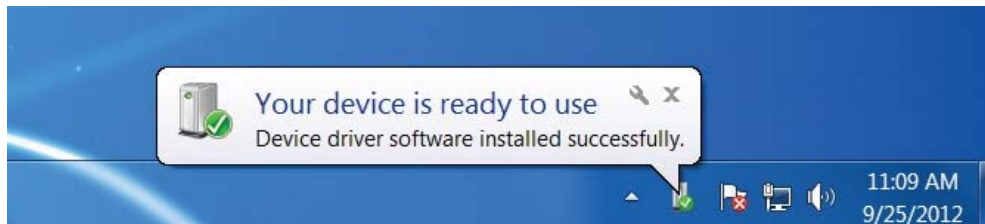
[更新 Windows 7 驱动](#) | [更新 Windows 8 驱动](#)

## 安装 Windows 7 驱动

1. 当戴尔智能卡键盘插入 USB 接口时，将出现如下窗口：



2. 安装向导将开始安装驱动。安装成功后，系统将出现如下提示消息：



[安装键盘](#) | [安装 Windows XP 驱动](#) | [安装 Vista 驱动](#)

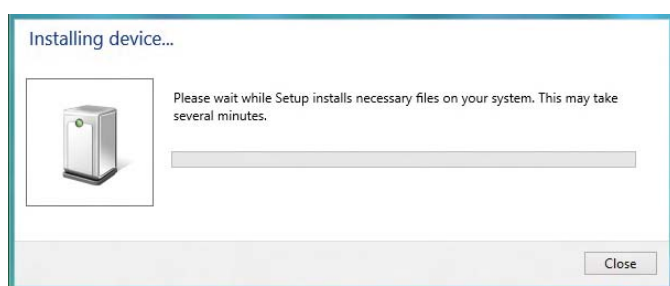
[安装 Windows 7 驱动](#) | [安装 Windows 8 驱动](#)

[更新 Windows XP 驱动](#) | [更新 Vista 驱动](#)

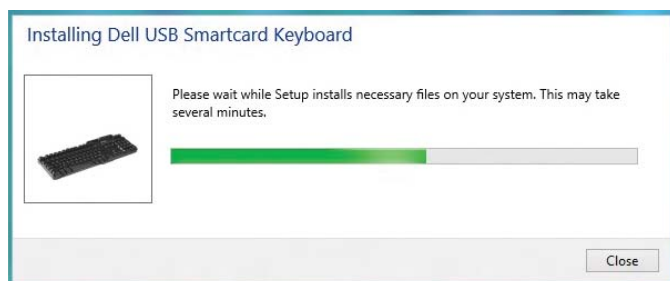
[更新 Windows 7 驱动](#) | [更新 Windows 8 驱动](#)

## 安装 Windows 8 驱动

1. 当戴尔智能卡键盘插入 USB 接口时, 将出现如下窗口:



2. 安装向导将开始安装驱动。在安装过程中, 系统将出现如下提示消息:



3. 安装完成时, 您的设备就可以使用了。

[安装键盘](#) | [安装 Windows XP 驱动](#) | [安装 Vista 驱动](#)

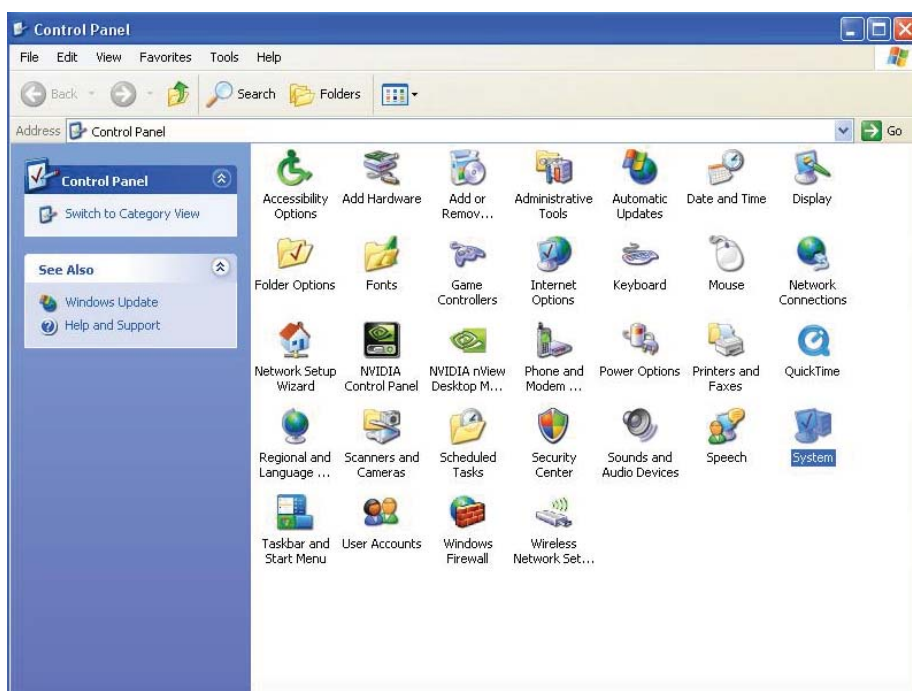
[安装 Windows 7 驱动](#) | [安装 Windows 8 驱动](#)

[更新 Windows XP 驱动](#) | [更新 Vista 驱动](#)

[更新 Windows 7 驱动](#) | [更新 Windows 8 驱动](#)

## 更新 Windows XP 驱动

1. 当智能卡读卡器连接时，操作系统中的内置旧版驱动将自动安装。
2. 选择开始菜单，打开控制面板。



[安装键盘](#) | [安装 Windows XP 驱动](#) | [安装 Vista 驱动](#)  
[安装 Windows 7 驱动](#) | [安装 Windows 8 驱动](#)  
[更新 Windows XP 驱动](#) | [更新 Vista 驱动](#)  
[更新 Windows 7 驱动](#) | [更新 Windows 8 驱动](#)

## 更新 Windows XP 驱动

3. 双击 **System**。将会出现如下窗口：



4. 选择 **Hardware**。将会出现如下屏幕：



[安装键盘](#) | [安装 Windows XP 驱动](#) | [安装 Vista 驱动](#)

[安装 Windows 7 驱动](#) | [安装 Windows 8 驱动](#)

[更新 Windows XP 驱动](#) | [更新 Vista 驱动](#)

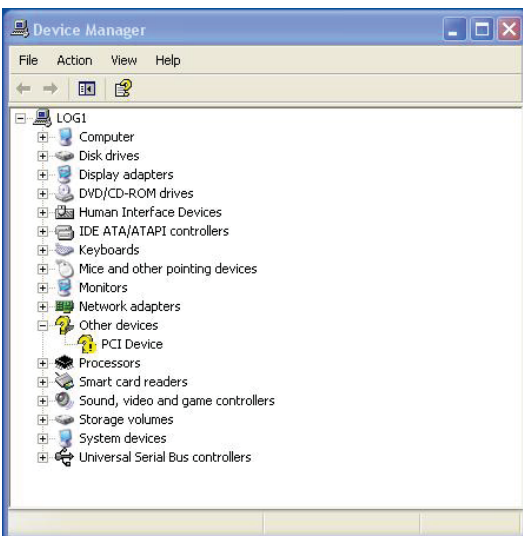
[更新 Windows 7 驱动](#) | [更新 Windows 8 驱动](#)

## 更新 Windows XP 驱动

### 5. 选择 **Device Manager**。



### 6. 将会出现如下屏幕: 选择 **Smart card readers**。



[安装键盘](#) | [安装 Windows XP 驱动](#) | [安装 Vista 驱动](#)

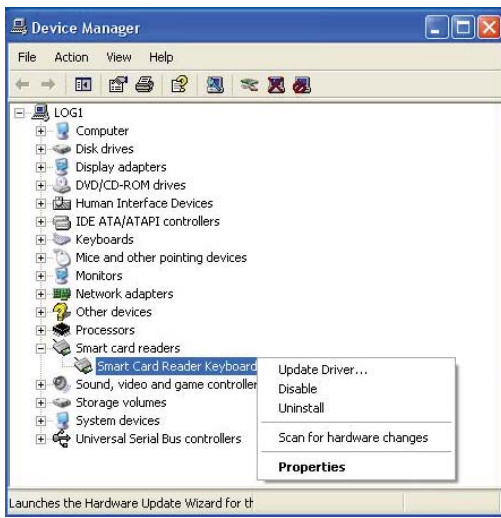
[安装 Windows 7 驱动](#) | [安装 Windows 8 驱动](#)

[更新 Windows XP 驱动](#) | [更新 Vista 驱动](#)

[更新 Windows 7 驱动](#) | [更新 Windows 8 驱动](#)

## 更新 Windows XP 驱动

7. 右击 **Smart Card Reader Keyboard**。显示如下列表：



8. 选择 **Update Driver**。然后将出现如下窗口：



[安装键盘](#) | [安装 Windows XP 驱动](#) | [安装 Vista 驱动](#)

[安装 Windows 7 驱动](#) | [安装 Windows 8 驱动](#)

[更新 Windows XP 驱动](#) | [更新 Vista 驱动](#)

[更新 Windows 7 驱动](#) | [更新 Windows 8 驱动](#)

## 更新 Windows XP 驱动

9. 选择 **Next**。向导将开始安装驱动。安装成功后，系统将出现如下提示消息：



10. 选择 **Finish**。您的设备可以使用了。



- [安装键盘](#) | [安装 Windows XP 驱动](#) | [安装 Vista 驱动](#)
- [安装 Windows 7 驱动](#) | [安装 Windows 8 驱动](#)
- [更新 Windows XP 驱动](#) | [更新 Vista 驱动](#)
- [更新 Windows 7 驱动](#) | [更新 Windows 8 驱动](#)



## 更新 Windows Vista 驱动

1. 当智能卡读卡器连接时，操作系统中的内置旧版驱动将自动安装。
2. 选择开始菜单，打开控制面板：

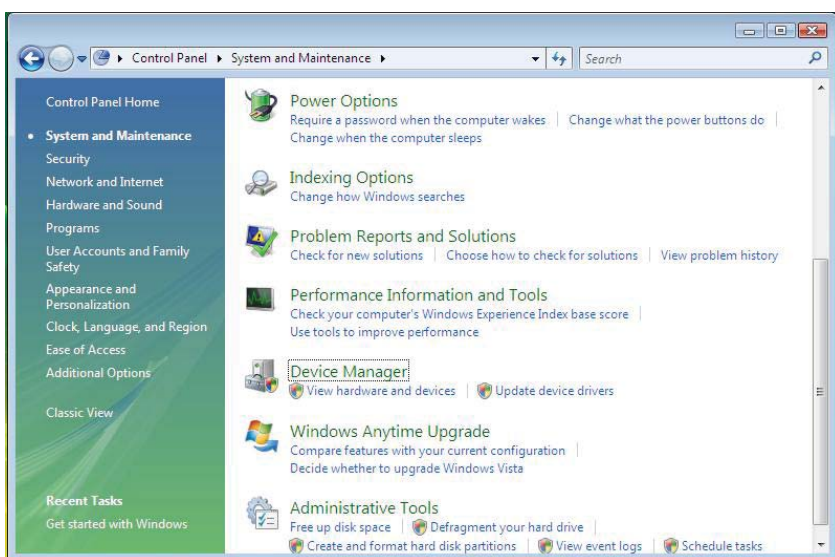


## 更新 Windows Vista 驱动

### 3. 选择 **System and Maintenance**。



### 4. 选择 **Device Manager**。然后，系统将弹出 **Windows needs your permission to continue** 对话框。点击 **Continue** 安装。



[安装键盘](#) | [安装 Windows XP 驱动](#) | [安装 Vista 驱动](#)

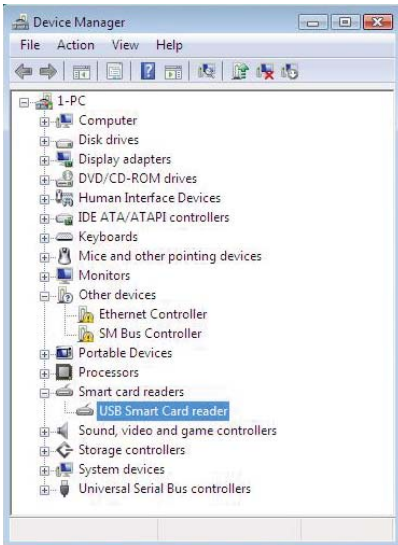
[安装 Windows 7 驱动](#) | [安装 Windows 8 驱动](#)

[更新 Windows XP 驱动](#) | [更新 Vista 驱动](#)

[更新 Windows 7 驱动](#) | [更新 Windows 8 驱动](#)

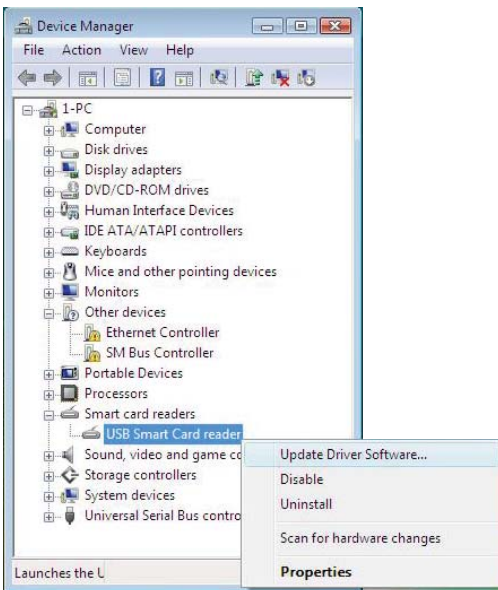
## 更新 Windows Vista 驱动

### 5. 选择 **Smart Card readers**。



### 6. 右击 **USB Smart Card reader**。

显示如下列表：



[安装键盘](#) | [安装 Windows XP 驱动](#) | [安装 Vista 驱动](#)

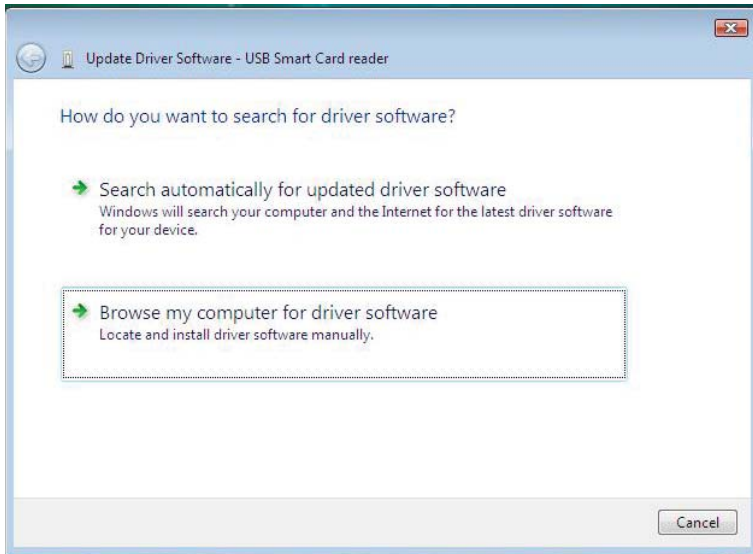
[安装 Windows 7 驱动](#) | [安装 Windows 8 驱动](#)

[更新 Windows XP 驱动](#) | [更新 Vista 驱动](#)

[更新 Windows 7 驱动](#) | [更新 Windows 8 驱动](#)

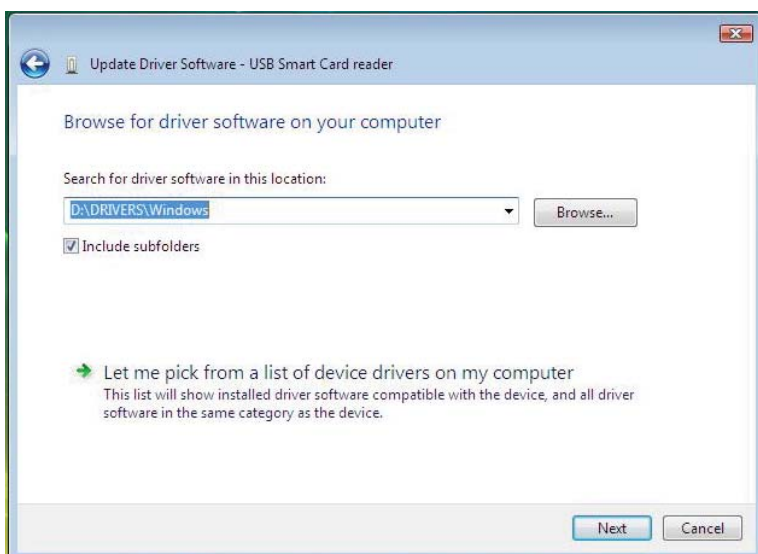
## 更新 Windows Vista 驱动

### 7. 选择 **Update Driver Software**。



### 8. 选择 **Browse my computer for driver software**。

9. 将驱动 CD 插入 CD/DVD 驱动器中，浏览至 **Drivers** 文件夹，选择 **Windows**，然后点击 **Next**。



[安装键盘](#) | [安装 Windows XP 驱动](#) | [安装 Vista 驱动](#)

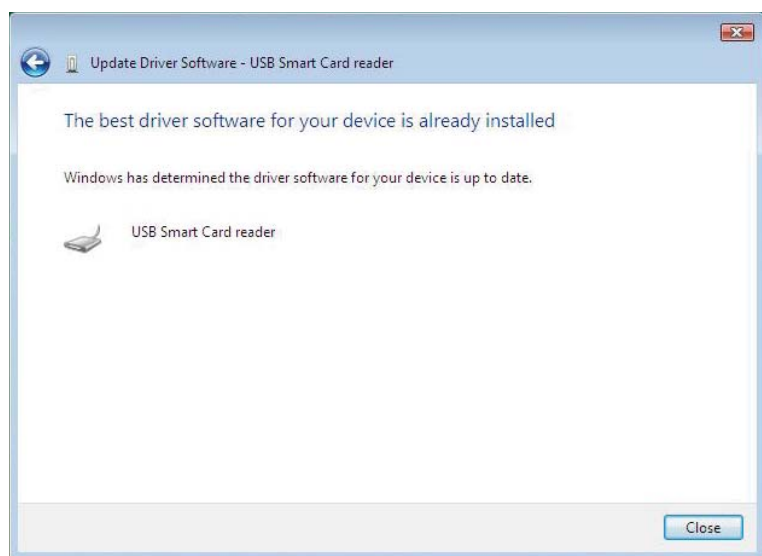
[安装 Windows 7 驱动](#) | [安装 Windows 8 驱动](#)

[更新 Windows XP 驱动](#) | [更新 Vista 驱动](#)

[更新 Windows 7 驱动](#) | [更新 Windows 8 驱动](#)

## 更新 Windows Vista 驱动

10. 安装向导将开始安装驱动。成功安装后，系统将出现如下提示消息：



[安装键盘](#) | [安装 Windows XP 驱动](#) | [安装 Vista 驱动](#)

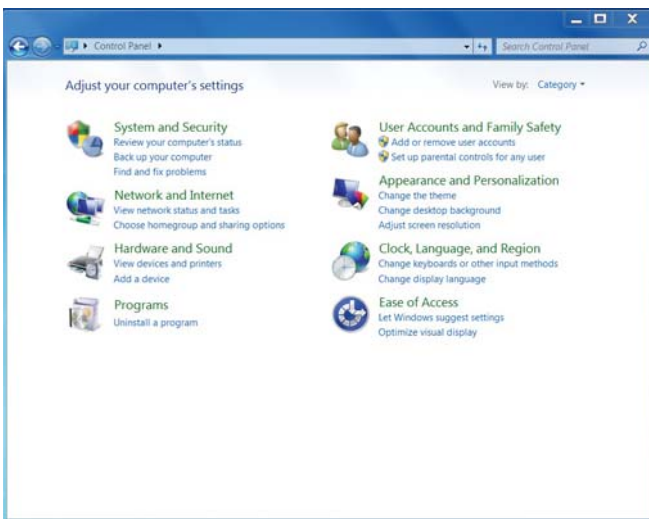
[安装 Windows 7 驱动](#) | [安装 Windows 8 驱动](#)

[更新 Windows XP 驱动](#) | [更新 Vista 驱动](#)

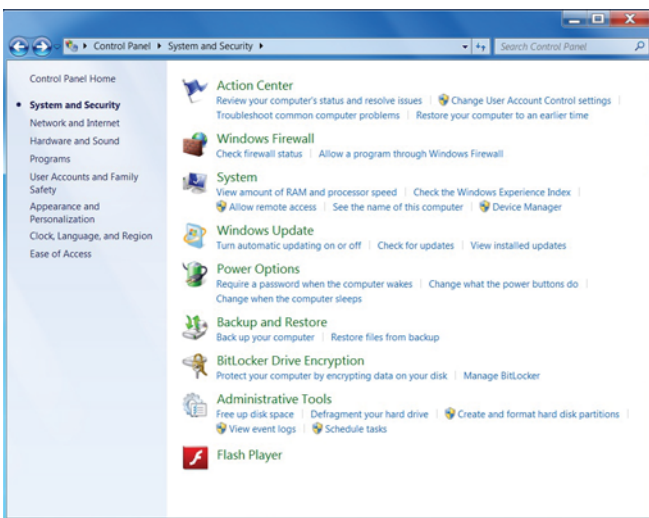
[更新 Windows 7 驱动](#) | [更新 Windows 8 驱动](#)

## 更新 Windows 7 驱动

1. 当智能卡读卡器连接时，操作系统中的内置旧版驱动将自动安装。
2. 选择开始菜单，打开控制面板。



3. 双击 **System and Security**。将会出现如下窗口：



[安装键盘](#) | [安装 Windows XP 驱动](#) | [安装 Vista 驱动](#)

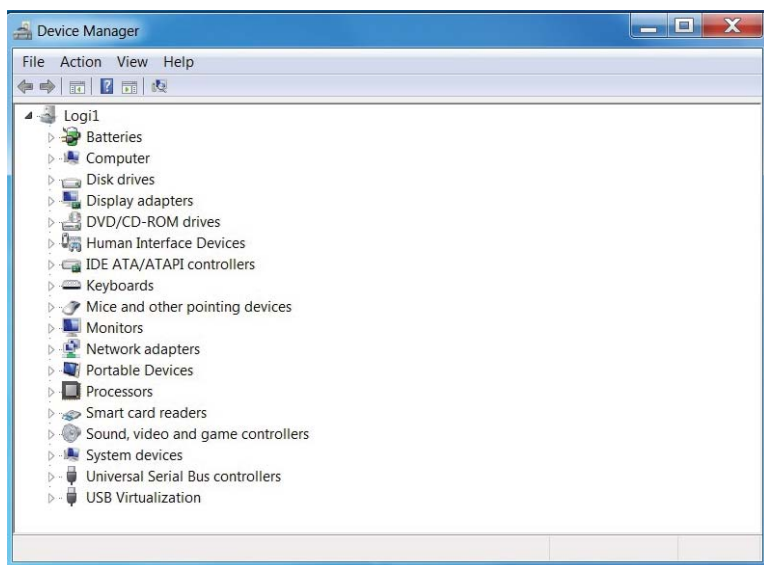
[安装 Windows 7 驱动](#) | [安装 Windows 8 驱动](#)

[更新 Windows XP 驱动](#) | [更新 Vista 驱动](#)

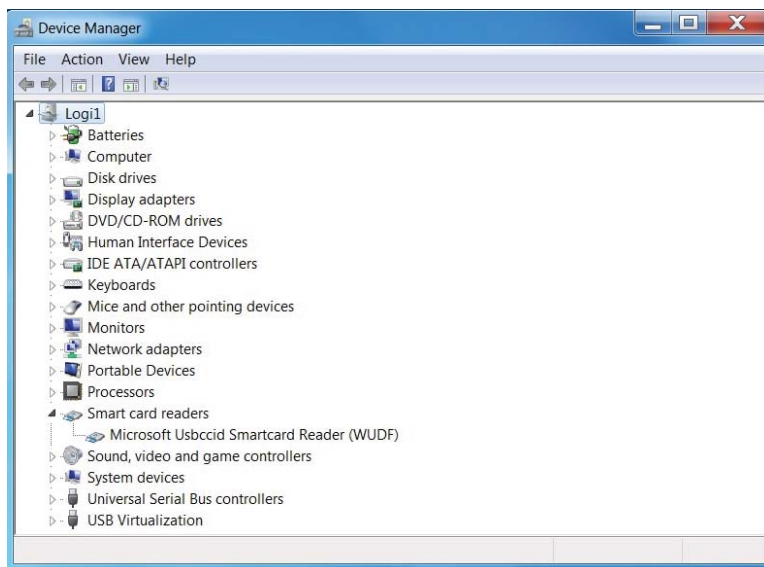
[更新 Windows 7 驱动](#) | [更新 Windows 8 驱动](#)

## 更新 Windows 7 驱动

4. 选择 **System** 下的 **Device Manager**。显示屏幕如下：



5. 选择 **Smart card readers**。将会出现如下屏幕：



[安装键盘](#) | [安装 Windows XP 驱动](#) | [安装 Vista 驱动](#)

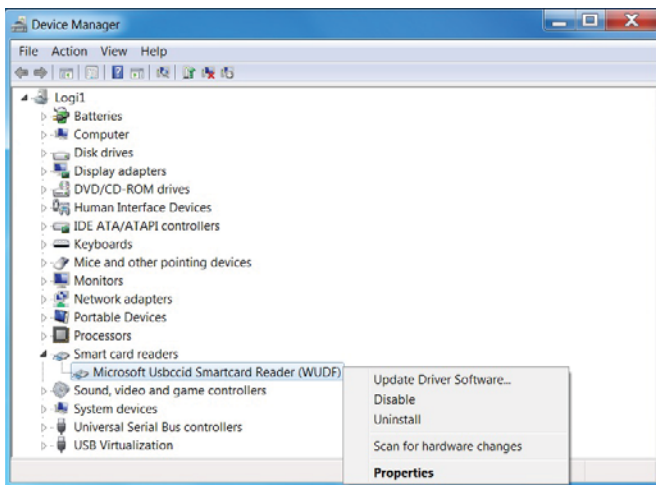
[安装 Windows 7 驱动](#) | [安装 Windows 8 驱动](#)

[更新 Windows XP 驱动](#) | [更新 Vista 驱动](#)

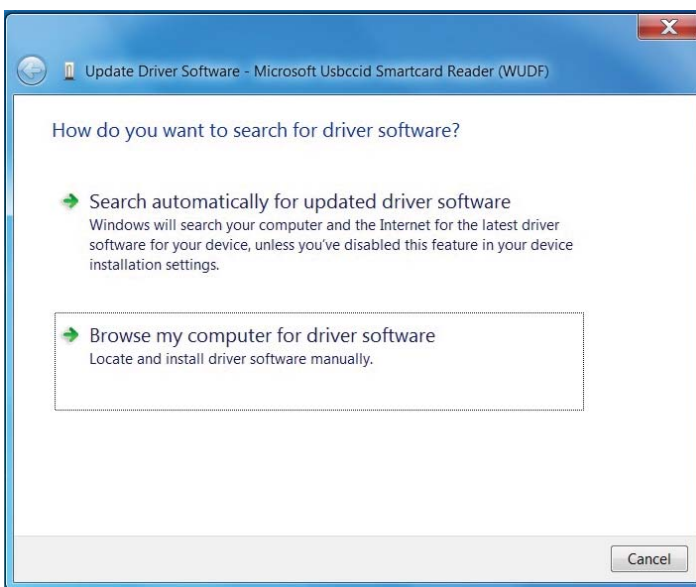
[更新 Windows 7 驱动](#) | [更新 Windows 8 驱动](#)

## 更新 Windows 7 驱动

6. 在该设备上点右键。显示如下列表：



7. 选择 **Update Driver**。然后将出现如下窗口：



[安装键盘](#) | [安装 Windows XP 驱动](#) | [安装 Vista 驱动](#)

[安装 Windows 7 驱动](#) | [安装 Windows 8 驱动](#)

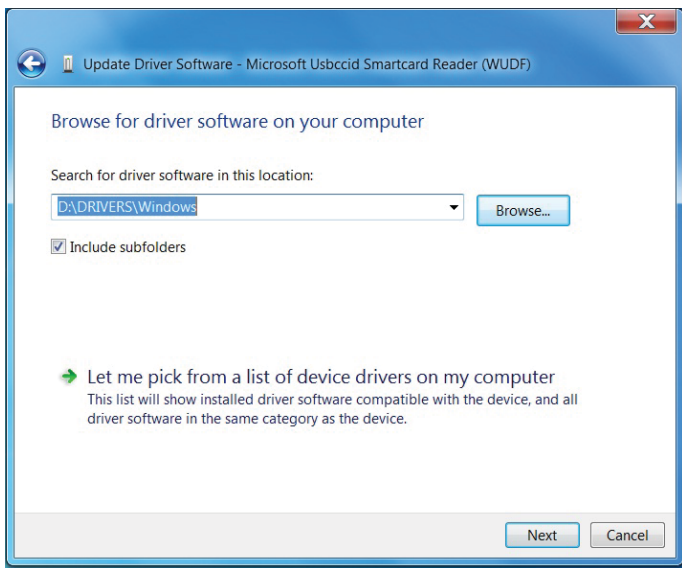
[更新 Windows XP 驱动](#) | [更新 Vista 驱动](#)

[更新 Windows 7 驱动](#) | [更新 Windows 8 驱动](#)

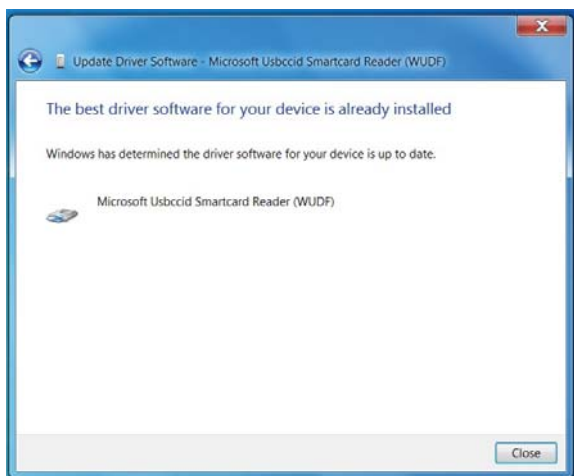


## 更新 Windows 7 驱动

8. 将驱动 CD 插入 CD/DVD 驱动器中，浏览至 **Drivers** 文件夹，选择 **Windows**，然后单击 **Next**。



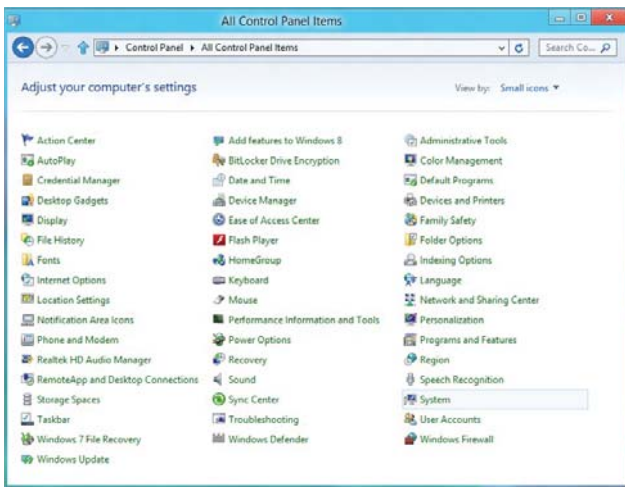
9. 选择 **Next**。安装向导将开始安装驱动。安装成功后，系统将出现如下提示信息，然后设备就可以使用了。



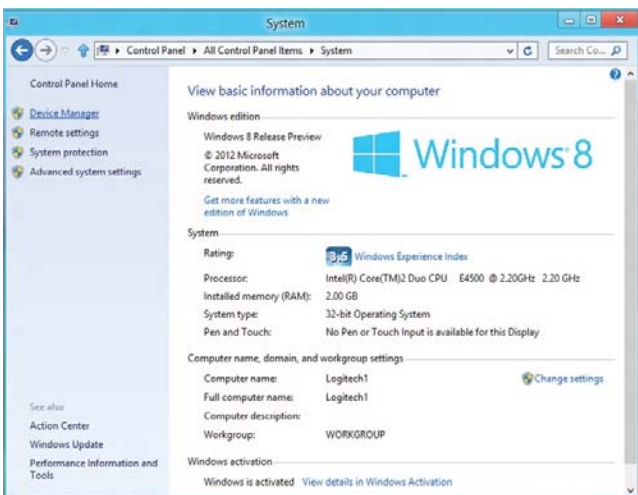
[安装键盘](#) | [安装 Windows XP 驱动](#) | [安装 Vista 驱动](#)  
[安装 Windows 7 驱动](#) | [安装 Windows 8 驱动](#)  
[更新 Windows XP 驱动](#) | [更新 Vista 驱动](#)  
[更新 Windows 7 驱动](#) | [更新 Windows 8 驱动](#)

## 更新 Windows 8 驱动

1. 当智能卡读卡器连接时，操作系统中的内置旧版驱动将自动安装。
2. 打开控制面板。



3. 双击 **System**。将会出现如下窗口：



[安装键盘](#) | [安装 Windows XP 驱动](#) | [安装 Vista 驱动](#)  
[安装 Windows 7 驱动](#) | [安装 Windows 8 驱动](#)  
[更新 Windows XP 驱动](#) | [更新 Vista 驱动](#)  
[更新 Windows 7 驱动](#) | [更新 Windows 8 驱动](#)

## 更新 Windows 8 驱动

4. 选择 **System** 下的 **Device Manager** 显示屏幕如下：



[安装键盘](#) | [安装 Windows XP 驱动](#) | [安装 Vista 驱动](#)

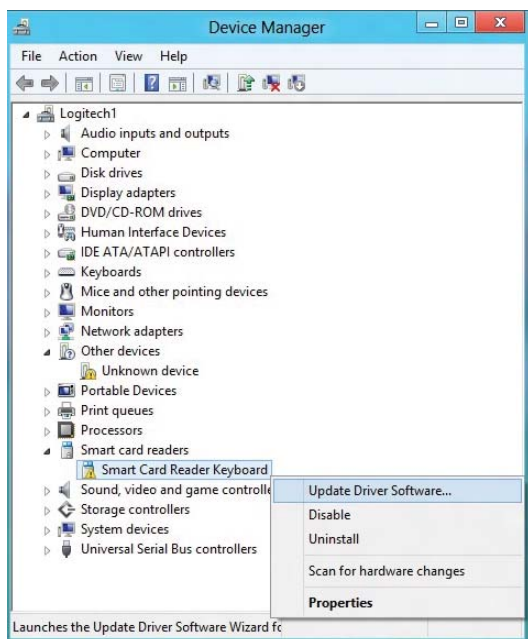
[安装 Windows 7 驱动](#) | [安装 Windows 8 驱动](#)

[更新 Windows XP 驱动](#) | [更新 Vista 驱动](#)

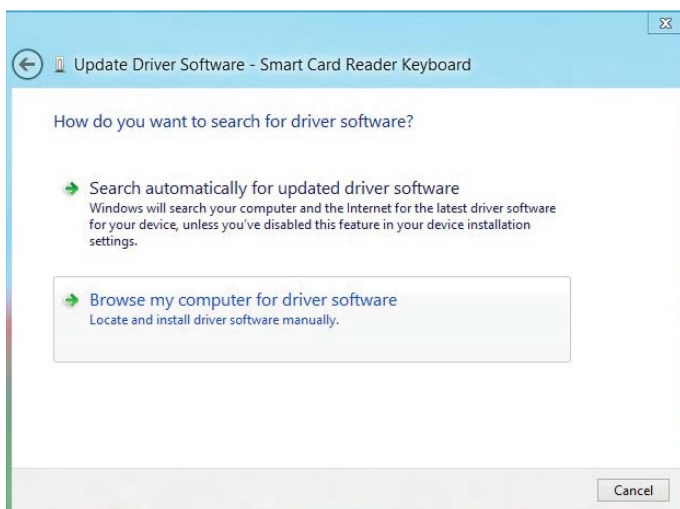
[更新 Windows 7 驱动](#) | [更新 Windows 8 驱动](#)

## 更新 Windows 8 驱动

5. 选择 **Smart card readers** 并在设备处右击。显示如下列表：

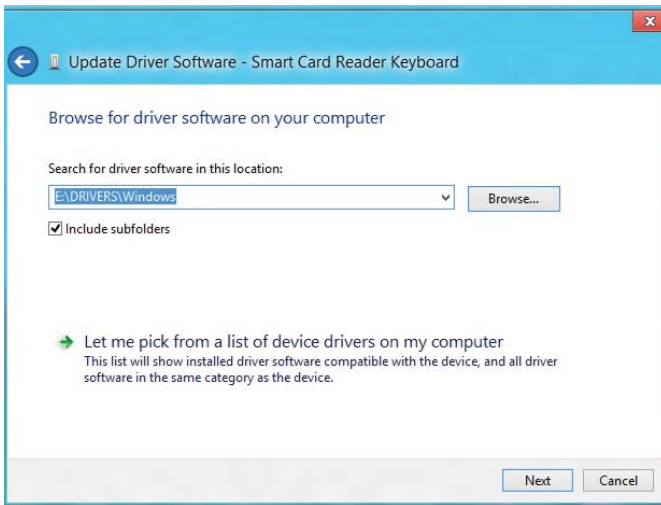


6. 选择 **Update Driver**，然后将出现如下窗口：

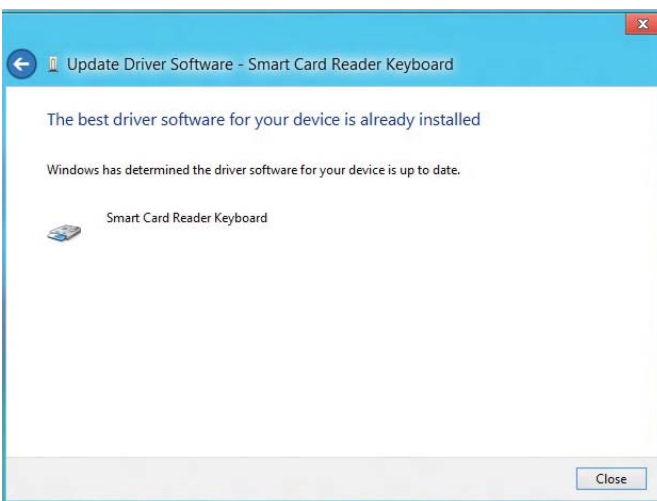


## 更新 Windows 8 驱动

7. 将驱动 CD 插入 CD/DVD 驱动器中，浏览至 **Drivers** 文件夹，选择 **Windows**，然后点击 **Next**。



8. 安装向导将开始安装驱动。成功安装后，系统将出现如下提示信息，然后设备就可以使用了。



[安装键盘](#) | [安装 Windows XP 驱动](#) | [安装 Vista 驱动](#)

[安装 Windows 7 驱动](#) | [安装 Windows 8 驱动](#)

[更新 Windows XP 驱动](#) | [更新 Vista 驱动](#)

[更新 Windows 7 驱动](#) | [更新 Windows 8 驱动](#)

## 智能卡键盘的使用

### 盒内物品

智能卡键盘包括以下部件：

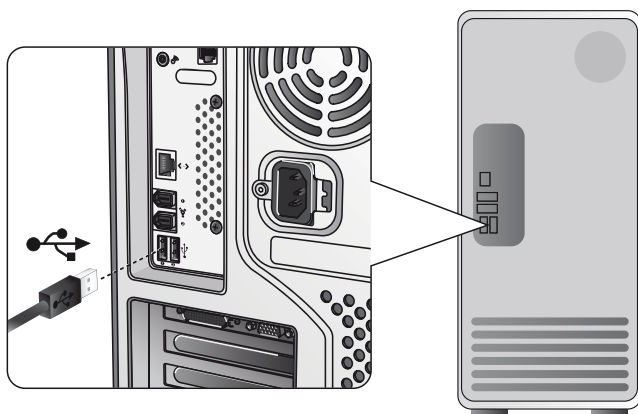


打开包装，拿出物品开始安装。

盒内物品 | 连接键盘 | 安装掌托  
插入智能卡 | LED 指示灯 | Windows 键

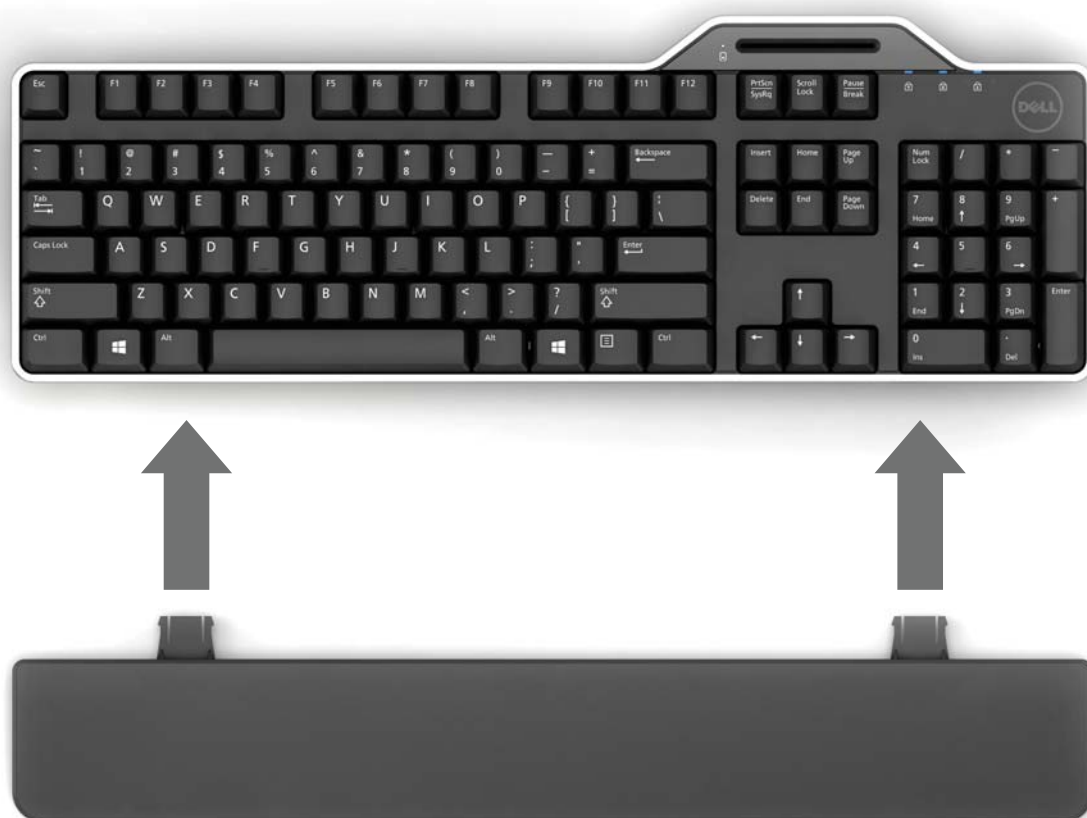
## 连接键盘

- 将键盘与电脑任何 USB 接口连接
- 图中的 USB 接口在电脑后部。USB 接口也可能位于电脑前部。



## 安装掌托

- 您可以选择如图所示在键盘下部安装掌托。





## 插入智能卡

将智能卡插入 Dell 智能卡键盘中，智能卡有金属部件（接片）的一面必须面向您。如果是信用卡，则有您名字的一面必须面向您。



如果 Dell 智能卡键盘安装正确 (见[安装](#)部分) 并且智能卡插入正确，则智能 LED 指示灯将会变蓝 (有关智能卡指示灯的详情，请参阅[LED 指示灯](#)部分)。

## LED 指示灯

在 Dell 智能卡键盘上，共有 4 个 LED 指示灯：

- 三个标准键盘指示灯：数字锁定、大小写字母转换、滚动锁定。
- 一个额外的 LED 灯 (2 种颜色)，指示智能卡接触状态，如下所示：

LED 灯状态	描述
关	智能卡关闭或移除
蓝色灯亮	智能卡插入并开启
蓝色闪烁	智能卡正在使用
黄色灯亮	安全 PIN 码输入过程：此时输入 PIN 码是安全的

## Windows 键和应用键

为使用更加便捷，键盘上有 3 个特殊键，描述如下：键盘上的两个 Windows 徽标键可与其他按键组合使用。

按键组合	功能
一个应用键	与右击的快捷菜单相同按此键时出现桌面
Windows 键	开始菜单
Windows 键 + E	Windows 资源管理器
Windows 键 + F	查找文件
Windows 键 + M	最小化所有
Windows 键 + R	显示运行对话框
Windows 键 + F1	显示帮助菜单
Windows 键 + TAB	激活下个任务栏按钮
Windows 键 + Ctrl + F	查找计算机
Windows 键 + Shift + M	撤销最小化所有
Windows 键 + Pause/Break	执行系统功能

## 诊断技术和故障排除

### 诊断技术

**注 1：**需将 CD 里的诊断程序安装在您的系统中。

**注 2：**如果您在使用智能卡的过程中出现问题，运行诊断软件。它能够判定智能卡软件及硬件是否安装正确并运行良好。

### 安装诊断程序

1. 安装 CD-ROM 中的诊断程序。

点击 **DIAGNOSTICS** 文件夹，并选择所需语言。然后，在所需语言文件夹下运行 SmartDiag.msi。

2. 点击 “Next” 。



## 诊断技术和故障排除

### 3. 点击 **Next**。



### 4. 阅读协议，点击 **Install**。



## 诊断技术和故障排除

### 5. 然后安装开始。



### 6. 安装完成。



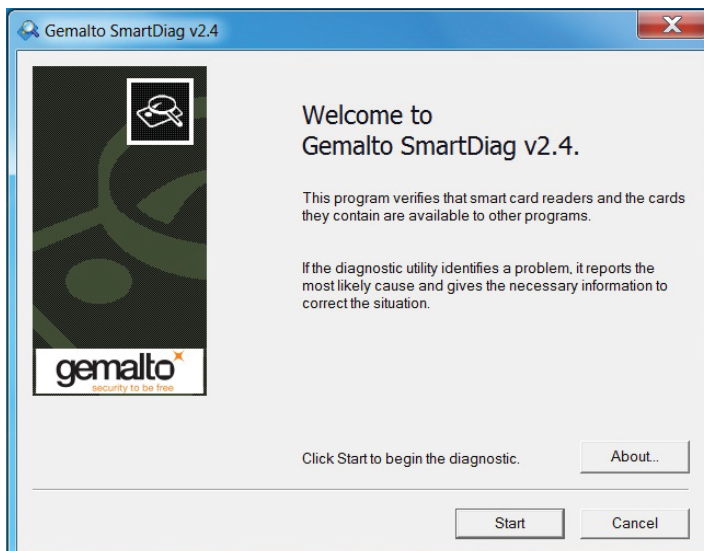
## 诊断技术和故障排除

### 7. 点击 **Finish**。



## 运行 SmartDiag 2.4

### 1. 运行诊断软件 SmartDiag。

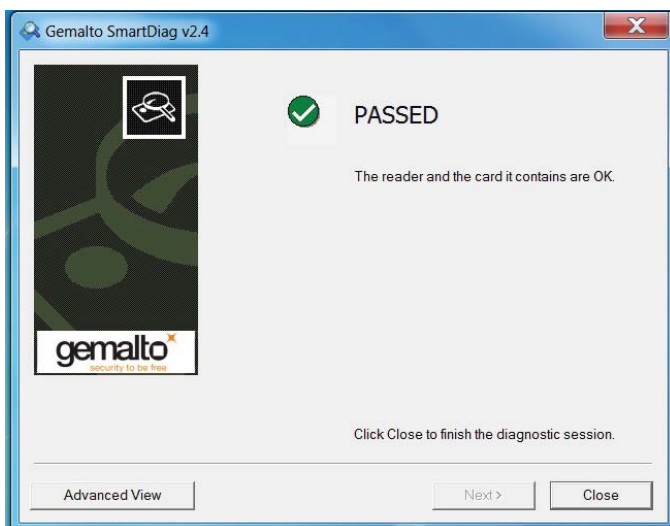


## 诊断技术和故障排除

### 2. 点击 **Start**。



### 3. 如果没有插入智能卡，则将出现以上屏幕。插入智能卡，点击 **Next**。

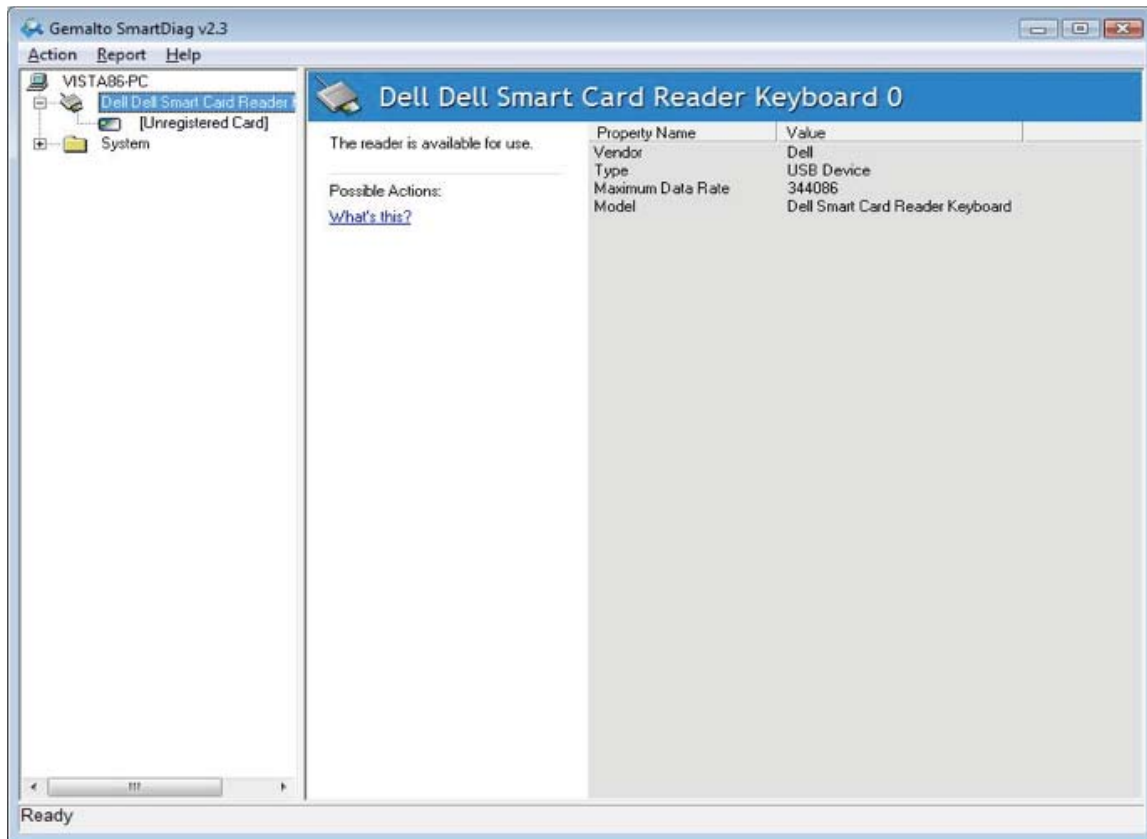




## 诊断技术和故障排除

如果智能卡读卡器和智能卡均为 **Passed**，则表示软件和硬件均正常运行。**Failed** 表示智能卡驱动或硬件不存在或没有正确安装。如果出现此问题，浏览 [www.support.dell.com](http://www.support.dell.com) 解决这个问题。

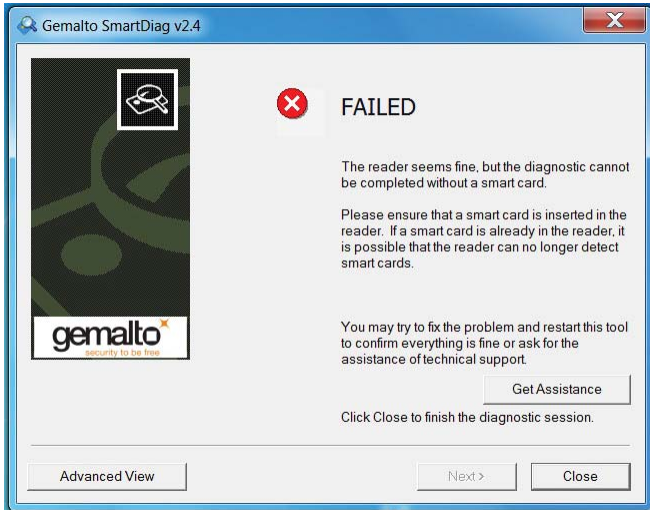
### 智能卡显示：(当从以上屏幕中选择 **Advanced view** 时)



以上屏幕表示智能卡插入系统中，系统可以读取智能卡。

## 诊断技术和故障排除

### 智能卡移除



如果智能卡被移除，则将出现以上屏幕。

## 诊断技术和故障排除

### 故障排除

#### **我的智能卡无法识别。**

- A. 没有安装驱动或没有使用正确的驱动。重新安装驱动（见[重新安装驱动](#)）。
- B. 读卡器弄脏。将智能卡拔出并重新插入几次，以诊断是否有污染物，如灰尘或异物。
- C. 智能卡芯片损坏。获取一个新的智能卡。

#### **我的智能卡可以识别，但无法工作。**

- A. 智能卡没有插入正确。智能卡的芯片一端必须首先插入。见图（[插入智能卡部分](#)）。
- B. 智能卡接触片可能弄脏，需要清理。用干纸巾清理智能卡接触片。
- C. 智能卡芯片损坏。获取一个新的智能卡。

#### **我可以在 Windows 设备管理器中看到 Dell 智能卡键盘，但不与智能卡接通。**

如果出现此问题，在可能是 Microsoft 智能卡资源管理器没有启动。在运行对话框中输入 **net start scardsvr.exe**。智能卡资源管理器一旦正常启动，智能卡就可以使用了。下一次开机时，资源管理器就可以自动启动了。

#### **当我插入智能卡时，Dell 智能卡键盘 LED 灯变成稳定的绿色，几秒后便熄灭。**

这是正常的操作系统行为。关于 LED 指示灯，请参阅用户指南中的使用部分。

#### **在 Windows NT4.0 下，Dell 智能卡键盘无法运行。**

Windows NT4.0 不支持 USB 接口（见[系统要求](#)）。

## 规格

### 一般事项

制造商	Logitech
型号	KB813
连接类型	USB
系统支持	Microsoft Windows 2000、Microsoft Windows XP、Windows Vista、Windows 7、Windows 8、Microsoft Windows Server 2003、Windows Server 2008、Windows Server 2012、Linux Ubuntu、OpenSuse、和 RedHat
键盘接口	USB
按键感觉	圆状橡胶触觉反馈
翻页	仿 6 键翻页功能

### 用电要求

电源要求	4.75 ~ 5.25 Vdc ( 通过个 PC USB 接口 )
耗电量	最大 100 mA。
开关驱动力	59 克 ± 12 克

### 物理特性

高度	40 毫米
宽度	446.5 毫米
厚度	151.5 毫米
重量	670 克
电缆长度	1.8 米

### 环境要求

运行温度	-10 °C ~ 50 °C
存放温度	-40 °C ~ 65 °C
运行湿度	0 ~ 90% RH, 非凝结
存放湿度	0 ~ 90% RH, 非凝结

### 可靠性

智能卡可插入次数	10 万次
----------	-------

[返回目录页](#)

法规

**法规通知**

其他法规信息，参见 [www.dell.com](http://www.dell.com) 法规遵守页面，网站如下：  
**[www.dell.com/regulatory\\_compliance](http://www.dell.com/regulatory_compliance)**

## 认证

### Microsoft WHQL 徽标

Dell 智能卡键盘/读卡器已经通过 Microsoft Windows Hardware Quality Labs 的 WHQL 徽标测试。

WHQL 徽标是由 Microsoft Windows Hardware Quality Labs 颁布的认证。这个徽标确保 Dell 智能卡键盘的硬件及附带软件与 Microsoft 操作系统兼容。

### 符合 EMV Level 1

Dell 智能卡键盘符合 EMV Level 1

EMV 认证通过减少使用伪造、丢失/被盗的银行卡等欺诈性交易，确保银行卡支付的安全性。

### 符合 USB IF

Dell 智能卡键盘符合 USB 徽标测试要求。

符合性测试确保产品和其他 USB 外围设备的质量。

### FIPS 201 认证

Dell 智能卡键盘符合 FIPS201

FIPS 201 是美国联邦政府的标准，规定了联邦政府官员以及合同工个人身份验证 (PIV) 的要求。此认证确保产品符合标准。